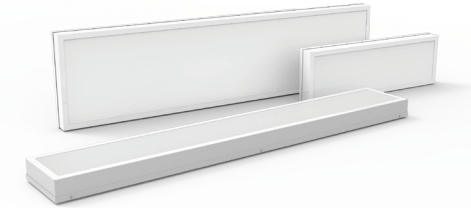


ПАСПОРТ И И РУКОВОДСТВО ПО ЭКСПЛУАТАЦИИ НА СВЕТОДИОДНЫЕ СВЕТИЛЬНИКИ «ВАРТОН» СЕРИИ C, AL, VARTON ДЛЯ V-CLIP® И VARTON ДЛЯ CLIP-IN®



1. Общее описание

Встраиваемый / накладной / потолочный светодиодный светильник VARTON® со степенью защиты IP54 предназначен для общего, дежурного, аварийного освещения медицинского, чистых помещений классов 5-9, а также для других помещений с повышенными требованиями к пылевлагозащите электротехнических приборов.

2. Общие параметры

- Низкое энергопотребление;
- Срок службы до 50 000 часов;
- Индекс цветопередачи Ra >82;
- Диапазон входного напряжения AC176-264V
- Частота 50Гц +/-10%
- Класс защиты от поражения электрическим током I;

3. Спецификация на продукт

- светильник – 1 шт.;
- паспорт – 1 шт.;
- упаковка – 1 шт.;
- установочный комплект для накладного монтажа светильников IP54: саморезы и резиновые шайбы для герметизации монтажных отверстий;

4. Технические характеристики

| Серия светильников | Световой поток, lm | | | |
|--------------------------|--------------------|-------|-------|-------|
| | 3000K | 4000K | 5000K | 6500K |
| GR070/C 36W | 3500 | 3600 | 3600 | 3700 |
| GR070/C 54W | 4900 | 5000 | 5000 | 5100 |
| C070 27W C070/N 27W | 2500 | 2700 | 2700 | 2700 |
| C070 36W C070/N 36W | 3500 | 3700 | 3700 | 3700 |
| C070 54W C070/N 54W | 4900 | 5000 | 5000 | 5100 |
| C070/GL 27W C070/NGL 27W | 2600 | 2800 | 2800 | 3000 |

| Серия светильников | Световой поток, lm | | | |
|---------------------------------|--------------------|-------|-------|-------|
| | 3000K | 4000K | 5000K | 6500K |
| C070/GL 36W C070/NGL 36W | 3500 | 3700 | 3700 | 3900 |
| C070/GL 54W C070/NGL 54W | 5300 | 5500 | 5500 | 5700 |
| C170 18W C170/N 18W | 1500 | 1700 | 1700 | 1900 |
| C170/GL 18W C170/NGL 18W | 1700 | 1800 | 1800 | 2000 |
| C270 36W C270/N 36W | 2900 | 3000 | 3000 | 3100 |
| C270 54W C270/N 54W | 3800 | 4000 | 4000 | 4200 |
| C350 36W C350/N 36W | 3500 | 3700 | 3700 | 3700 |
| C350/GL 36W | 3600 | 3800 | 3800 | 3800 |
| C350 54W C350/N 54W | 4900 | 5000 | 5000 | 5100 |
| C350/GL 54W | 5200 | 5400 | 5400 | 5400 |
| C300 72W C300/N 72W | 6800 | 7200 | 7200 | 7000 |
| AL270 36W | 3000 | 3200 | 3200 | 3200 |
| AL170 18W | 1500 | 1650 | 1650 | 1650 |
| Varton для Cesal 36W 600x600 | 3500 | 3700 | - | 3700 |
| Varton для Cesal 54W 600x600 | 4900 | 5000 | - | 5100 |
| Varton для Albes 36W 600x600 | 3500 | 3700 | - | 3700 |
| Varton для Albes 54W 600x600 | 4900 | 5000 | - | 5100 |
| Varton для Clip-In 36W 600x600 | 3600 | 3800 | - | - |
| Varton для Clip-In 50W 600x600 | 4900 | 5000 | - | - |
| Varton для Clip-In 36W 1200x300 | 3200 | 3300 | - | - |
| Varton для Clip-In 50W 1200x300 | 4500 | 4600 | - | - |
| Varton для Clip-In 50W 1200x600 | 4900 | 5000 | - | - |
| Varton для V-Clip 36W 600x600 | 3600 | 3800 | - | - |
| Varton для V-Clip 50W 600x600 | 4500 | 4700 | - | - |
| Varton для V-Clip 36W 1200x300 | 3200 | 3300 | - | - |
| Varton для V-Clip 50W 1200x300 | 4500 | 4600 | - | - |
| Varton для V-Clip 50W 1200x600 | 4900 | 5000 | - | - |

световой поток светильников указан с учетом рассеивателя

сохранении на светильнике маркировки о дате его производства.

10.2 Гарантийный срок - 3 года от даты покупки при условии соблюдения условий эксплуатации, но не более 40 месяцев от даты изготовления.

10.3 При отсутствии штампа магазина или торговой организации срок гарантии исчисляется со дня выпуска светодиодного светильника VARTON®.

10.4 Светильник соответствует ТУ и признан годным к эксплуатации.

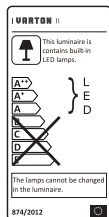
10.5 Напряжение в питающей сети должно соответствовать ГОСТ 29322-92, при не соблюдении этого требования гарантия считается не действительной.

11.«Воздействие химически активных веществ на светильник повышает вероятность деградации светодиодов и может привести к изменению светотехнических характеристик светильника. Повреждение светильника из-за воздействия химически активных веществ не является гарантийным случаем. Информация о совместимости светодиодов с химическими веществами представлена в разделе «техническая документация» на сайте [www.varton.ru \(http://varton.ru/documents/teh_docs/\)](http://varton.ru/documents/teh_docs/)»

Необходимые условия для предоставления гарантии на электротехническую продукцию VARTON®

- Замене подлежат неработающие изделия VARTON® при отсутствии видимых физических повреждений;
- Замена осуществляется при предъявлении правильно заполненного гарантийного талона (с указанием наименования изделия, даты, места продажи, подписи продавца, печати) и кассового чека или данного правильного заполненного паспорта и счёт-фактуры предприятия, в котором был приобретен товар;
- Не подлежат замене товары, имеющие видимые механические повреждения;
- Не подлежат замене товары, вышедшие из строя в результате попадания внутрь корпуса посторонних предметов, жидкостей, других материалов и веществ, не предназначенных для контакта с электротехнической продукцией;
- Не подлежат замене товары, вышедшие из строя в результате действия обстоятельств непреодолимой силы: пожар, затопление и т.д.

Завод-изготовитель:
Обособленное подразделение ООО ТПК «Вартон» - Научно-Производственный Комплекс «ВАРТОН», Россия, 301831, Тульская область, г. Богородицк, ул. 30 лет Победы, дом 1а.
E-mail: info@varton.ru, industry@varton.ru
Служба технической поддержки: help@varton.ru



Номер партии _____

Дата выпуска _____

Контролер _____

Упаковщик _____

| Артикул | Место и дата продажи | Штамп магазина и подпись продавца |
|---------|----------------------|-----------------------------------|
| | | |

| Артикул | УХЛ | Метод установки | Температурный режим | Коэффициент пульсации % | Коэффициент мощности | Класс светораспределения | Тип КСС таб. 2 ГОСТ Р 54350 | Степень защиты IP | Рассеиватель |
|----------------------------|-------|-----------------|---------------------|-------------------------|----------------------|--------------------------|-----------------------------|-------------------|-------------------------------|
| V1-CX-0ZZZZ-10XXX-40YYYYCC | УХЛ 4 | встраиваемый | от +1° до +40°С | ≤1% | ≥0,95 | П | Д | 40 | компл. отдельно |
| V1-AX-0ZZZZ-10XXX-40YYYYCC | | | | | | | | 40 | компл. отдельно |
| V1-AX-0ZZZZ-10XXX-54YYYYCC | УХЛ 2 | накладной | от -20° до +40°С | | | | | 54 | Опал ПК в комплекте |
| V1-AX-0ZZZZ-20XXX-54YYYYCC | | | | | | | | 54 | Опал ПК в комплекте |
| V1-CX-0ZZZZ-10XXX-54YYYYCC | | | | | | | | 54 | Опал ПК в комплекте |
| V1-CX-0ZZZZ-10GXX-54YYYYCC | | | | | | | | 54 | Закаленное стекло в комплекте |
| V1-R4-0ZZZZ-10GXX-54YYYYCC | | | | | | | | 54 | Опал ПК в комплекте |
| V1-CX-0ZZZZ-20XXX-54YYYYCC | | | | | | | | 54 | Опал ПК в комплекте |
| V1-CX-0ZZZZ-20GXX-54YYYYCC | | | | | | | | 54 | Закаленное стекло в комплекте |


*X может быть любой цифрой от 0 до 9 *Z может быть любой цифрой от 0 до 9 *YYY - трехзначное обозначение мощности изделия *СС - первые 2 цифры ЦТ изделия

► Производитель оставляет за собой право вносить в конструкцию и комплектацию изделия технические изменения и усовершенствования, не ухудшающие технические характеристики изделия, в любое время и без предварительного уведомления.

| расшифровка кода размера «ZZZ» | Размеры, мм | максимальный вес изделия, кг | вес изделий с закаленным стеклом, кг |
|--------------------------------|-------------|------------------------------|--------------------------------------|
| 0080 | 595x595x55 | 5,4 | 7 |
| 0280 | 1195x180x55 | 4,7 | - |
| 0180 | 595x180x55 | 1,7 | 2,5 |
| 0350 | 1195x295x55 | 5,4 | 7 |
| 0300 | 1195x595x55 | 10,8 | - |
| 0300 | 1200x600x62 | 10,8 | - |
| 0301 | 1195x585x55 | 10,8 | - |
| 0083 | 1325x308x70 | 7 | - |
| 0105 | 705x308x70 | 3,5 | - |
| 0027 | 600x600x62 | 5,4 | 7 |
| 0403 | 600x600x62 | 5,4 | 7 |
| 1010 | 600x600x60 | 5,4 | 7 |
| 0024 | 1200x300x62 | 5,4 | 7 |
| 1070 | 600x600x100 | 5,4 | 7 |

5. Внешний вид и габаритные размеры светильника

- Корпус из листовой стали с полимерным покрытием белого цвета;
- Светорассеивающее органическое стекло (рассеиватель) из поликарбоната;
- Светодиодные модули
- Источник питания
- Провод для подключения к сети выведен из корпуса светильника для удобства монтажа, длина провода 300 мм

 **Важно! Не забудьте заземлить светильник!**

- При помощи независимых металлических подвесов (не входят в комплект поставки) прикрепите светильник к несущей конструкции; Диаметр монтажных отверстий для подвесов: 5,5мм. Чертежи-схемы светильников представлены на сайте www.vartan.ru;

Накладное исполнение:

- Извлеките светильник из индивидуальной упаковки;
- Предварительно отключив питающую сеть,

6. Установка светильника

Монтаж светодиодного светильника ВАРТОН® производится (в зависимости от модели) в подвесные потолки Armstrong, Грильято, Escophon, Cesal, Rockfon, OWA, гипсокартонные потолки, реечные потолки закрытого типа, или на любую ровную поверхность;

Встраиваемое исполнение:

- Извлеките светильник из индивидуальной упаковки;
- Заведите корпус светильника в межпотолочное пространство и установите на направляющие рейки подвесной потолочной системы;
- Предварительно отключив питающую сеть, подключите светильник к сети AC176-264V через выведенный провод. Соблюдайте полярность!

подключите светильник к сети AC176-264V через выведенный провод. Соблюдайте полярность!



Важно! Не забудьте заземлить светильник!

- Просверлите установочные отверстия на монтажной поверхности (диаметр отверстий в светильниках 5,5мм). Чертежи-схемы светильников представлены на сайте www.vartan.ru;
- Не забудьте уплотнить специальные отверстия в корпусе светильника резиновыми шайбами (входят в комплект поставки);

7. Условия транспортирования и хранения светильников

7.1 Условия транспортирования светильников в зависимости от воздействия механических факторов должны соответствовать группе С ГОСТ 23216, в том числе в части воздействия климатических факторов – группе условий хранения 2 по ГОСТ 15150.

7.2 Условия хранения светильников должны соответствовать группе условий хранения 2 ГОСТ 15150.

- При соблюдении описанных выше условий, срок хранения светильника не ограничен.

8. Эксплуатация и техника безопасности

8.1 Качество электросети должно соответствовать ГОСТ 32144;

8.2 Эксплуатация светильника производится в соответствии с «Правилами технической эксплуатации электроустановок потребителей».

8.3 При монтаже необходимо страховать светильники металлическими подвесами к несущей конструкции.

8.4 Монтаж, демонтаж и обслуживание электротехнической продукции ВАРТОН® должны производиться при выключенном электропитании.

Во избежание несчастных случаев категорически запрещается:

- Производить монтаж и демонтаж электротехнической продукции при включенном электропитании.



Внимание! Перед установкой или заменой отключите питание!

8.5 Светодиодные светильники ВАРТОН® и комплектующие при подключении не должны иметь механических повреждений.

8.6 При монтаже необходимо соблюдать инструкции по подключению – неверное соединение может повредить изделие.

8.7 Светодиодные светильники ВАРТОН® могут использоваться только с источниками питания ВАРТОН®, в том числе с диммируемыми источниками питания ВАРТОН®.

8.8 Проводить монтаж электротехнической продукции ВАРТОН® рекомендуется в соответствии с приложенными инструкциями лицом, имеющим специальный допуск для проведения соответствующих работ.

8.9 В целях повышения надежности и увеличения срока службы, рекомендуется периодически осматривать находящуюся в эксплуатации электротехническую продукцию с целью обнаружения возможного загрязнения, механических повреждений и оценки работоспособности.

8.10 С целью исключения поражения электрическим током, светильник должен быть заземлен. Для заземления на корпусе светильника имеется клемма.

9. Сертификация и утилизация

9.1 Вся продукция ВАРТОН® сертифицирована, изготавливается в соответствии с ТУ-3461-001-89561582-2015

► Соответствует требованиям ТР ТС 004/2011 «О безопасности низковольтного оборудования»;

► ТР ТС 020/2011 «Электромагнитная совместимость технических средств».

9.2 Светодиодные светильники ВАРТОН® экологически безопасны, не требуют специальных условий и разрешений для утилизации, не относятся к опасным отходам.

10. Гарантийные обязательства

10.1 Замена вышедшей из строя электротехнической продукции осуществляется при наличии счёта-фактуры и данной инструкции или при наличии и кассового чека, и данной инструкции, и/или гарантийного талона, а также при